

# Memòria d'Activitats 2015





## Índex

Carta del President i el Director .....	2
25 anys defensant el dret a l'habitatge.....	4
Memòria 2015.....	11
1. El Parc d'Habitatges.....	11
2. L'Acompanyament a les Famílies. ....	12
a. Població atesa l'any 2015.....	12
b. Perfil social de les famílies residents.....	13
c. L'acompanyament a les persones. El seguiment social .....	16
d. L'exercici del Dret a l'Habitatge .....	19
e. Valoració de l'acompanyament .....	20
3. El Patronat.....	22
4. L'Equip.....	23
5. Informació Econòmica.....	23
6. Agraïments. ....	25



## Carta del President i el Director

Tens a les mans la Memòria d'Activitats 2015 de la Fundació Foment de l'Habitatge Social. Aquest any que ara tanquem ha estat caracteritzat per la celebració dels 25 anys de la constitució de la Fundació al juliol de 1990 promoguda per Càritas Diocesana de Barcelona.

En els documents fundacionals de la Fundació expressàvem ja en aquells moments *“L'extraordinari increment esdevingut en el cost de l'habitatge i la pràctica desaparició de la pròrroga forçosa dels arrendaments dels nous arrendaments urbans, ha provocat, en persones d'economia modesta, la impossibilitat de poder adquirir habitatges, i d'altra banda que les famílies d'economia molt precària, que tenien contractes temporals i pagaven lloguers mòdics, es trobessin impossibilitades per a fer front a les despeses dels lloguers que els hi demanen els propietaris. (...) Tots aquests fets motiven la creació d'una Fundació que ajudi a donar resposta a aquesta lluita contra la pobresa, proporcionant, en la mesura del possible, habitatges a les persones que volen sortir del món de la marginació i que, sense unes condicions dignes per viure, no podran mai normalitzar la seva vida ni la dels seus fills”*

Lamentablement aquest text continua mantenint la seva vigència i fins i tot podem dir que les necessitats actuals lluny de disminuir han augmentat extraordinàriament. En aquest context, al llarg d'aquests 25 anys, la Fundació s'ha reafirmat com a eina vàlida per lluitar contra la pobresa i l'exclusió social. Tanmateix, la Fundació sempre ha tingut clar que l'objectiu final era, i continua sent, facilitar el procés de reinserció a la societat de persones i famílies en risc d'exclusió social.

Des del seu inici el nostre projecte ha crescut en paral·lel a l'evolució social i l'actual greu crisi econòmica, a les dificultats d'accés a un habitatge digne i al creixent nombre de persones i famílies en situació d'exclusió social.

Els progressius desconcert –primer- i sensibilització –després- de la societat i de les Administracions Públiques, així com l'evolució de la problemàtica relacionada amb l'habitatge han anat conformant les diverses etapes per les que ha passat la Fundació, que han marcat també les diverses maneres d'intervenir en cada ocasió. L'alarma social provocada per la situació econòmica els darrers anys ha impulsat un pla estratègic de creixement que ha buscat donar resposta real a les nombroses i diverses situacions d'exclusió.

La Fundació ha volgut, i vol, contribuir de forma eficient i especialitzada a l'acció social de l'Església Diocesana, a través de Càritas Diocesana de Barcelona –primer-, i de les tres Càrites Diocesanes, de Barcelona, de Sant Feliu de Llobregat i de Terrassa actualment.

El nostre compromís continua vigent igual que el primer dia: facilitar habitatges a persones i famílies que no disposen d'una llar digna i volen integrar-se en la societat, de forma plena. I ho volem fer per vetllar pels drets de les persones acollides, fomentar la seva autonomia i potenciar el desenvolupament de projectes personals que ajudin a la seva inclusió social.

Creiem que ara, més que mai, l'acció de la Fundació, en col·laboració amb d'altres entitats, administracions públiques i ciutadans, és indispensable per resoldre aquests problemes socials.



És per aquest motiu que resulta obligat donar les gràcies. I en primer lloc ho voldríem fer als impulsors de la iniciativa, als que varen tenir la visió de la necessitat de disposar d'una eina especialitzada que fes front a les necessitats detectades.

També volem donar gràcies als donants, als col·laboradors i als voluntaris, que amb els seus béns i el seu temps aporten el seu gra de sorra imprescindible per a la construcció d'aquest gran edifici que és el dret a l'habitatge; a les Administracions Públiques, les entitats i les empreses privades, que aporten la seva voluntat, la seva determinació, i també els seus recursos, i que ens acompanyen en aquest camí de tornar la dignitat a les persones. Donar les gràcies, per fi, als membres del Patronat, a tots els que han ocupat el càrrec de Director en aquests 25 anys, i especialment als treballadors i treballadores –de la Fundació i de Càritas- que, amb la seva dedicació, han fet créixer una llavor que es va sembrar ara fa 25 anys.

Ignasi de Delàs i de Ugarte  
President

Sergio Rodríguez Vives  
Director



## 25 anys defensant el dret a l'habitatge

### **Els inicis de la Fundació Habitatge Social (1990 a 1999)**

Des dels seus inicis el principal objectiu de la Fundació Foment de l'Habitatge Social és captar habitatge per posar-lo a disposició de famílies que pateixen situacions d'exclusió residencial.

Així, la creació d'un parc d'habitatge propi va ser el principal objectiu en aquests anys i l'activitat immobiliària s'inicia l'any 1991 amb l'adquisició de quatre habitatges. A partir d'aquell moment l'entitat treballa amb un doble mecanisme de captació: per un costat adquireix habitatges (en funció de les seves disponibilitats i les oportunitats detectades) i la col·laboració amb tercers per la via de les cessions del seu ús, sense descartar el lloguer al mercat ordinari.

En els anys 90 del segle passat la Fundació va començar a intervenir per resoldre situacions socials derivades d'execucions immobiliàries. De fet, l'adquisició d'alguns dels habitatges va possibilitar que famílies desnonades continuessin vivint en el mateixos habitatges mitjançant lloguers socials.

En aquest període la Fundació ja centra els seus esforços a garantir l'habitatge amb famílies amb menors a càrrec que sovint patien situacions d'exclusió crònica i/o famílies autòctones d'ètnia gitana.

Tot i mantenint el voluntariat com l'eix del treball, a partir de l'any 1995 la Fundació comença la seva professionalització (s'incorpora el primer professional a jornada parcial) i es comença a fer un seguiment de l'ús dels habitatges i dels pagaments, també s'inicia el treball amb els comunitats de veïns i es comença la coordinació amb els Treballadors Socials de Càritas Diocesana de Barcelona.

### **La institucionalització i l'inici de la crisi econòmica (2000 a 2012)**

A partir de l'experiència del període anterior, caracteritzada per una presència modesta però decidida en l'acció social, la Fundació se centra en tres eixos: la professionalització (tot mantenint la voluntarietat del director, l'equip s'amplia fins a 6 professionals), la participació i impuls de les primeres xarxes i dispositius socials vinculats a l'habitatge i el creixement del parc d'habitatge propi.

Es participa en la creació de la Xarxa d'Habitatges d'Inclusió conjuntament amb la Fundació Un Sòl Món i la Secretaria d'Habitatge de la Generalitat de Catalunya, de la participació en aquest grup motor la Fundació crea la primera Borsa de Mediació d'Habitatge que constitueix el germen de les actuals Borses Municipals de Catalunya. Gràcies a aquest treball en xarxa se signa amb la Generalitat de Catalunya el primer conveni per ajuts de lloguer, per tal de garantir l'habitatge a les famílies i persones amb necessitats econòmiques i socials.

També en aquest període es consolida la col·laboració amb l'Ajuntament de Barcelona, tant com a integrant del grup motor del Consell de l'Habitatge de Barcelona com, gràcies a una donació privada de l'any 2007, amb la promoció de dos edificis d'habitatge social que es van inaugurar els anys 2010 i 2012 al Poble Sec i el Poble Nou respectivament.

En relació a l'entorn social, el període es caracteritza per una forta immigració, l'emergència de la situació dels "sense papers" i des de l'any 2008 l'inici d'una forta crisi econòmica que afecta molt profundament a l'estructura de la nostra societat amb l'expansió generalitzada de la pobresa i el patiment de les famílies.

Per tal de donar resposta a l'aparició de les noves necessitats, com el creixement de famílies amb fills sense recursos, les famílies monomarentals, l'acolliment de famílies procedents d'altres projectes residencials de Càritas i altres situacions d'infrahabitatge, la Fundació i Càritas Diocesana de Barcelona



incrementen la seva coordinació, en concret amb el Programa Sense Sostre de Càritas i es dissenya el projecte OIKOS adequat a nova realitat, aquest neix a finals de 2012.

### **Una Fundació renovada per una nova realitat (2013 a 2015)**

Tres eixos determinen l'actuació en el període:

- El Pla Estratègic d'Habitatge que Càritas va redactar al final de l'etapa anterior, que pretén integrar l'experiència acumulada en l'àmbit de l'habitatge en benefici de la màxima eficiència social, i desenvolupar un model d'habitatge social de lloguer amb garantia de sostenibilitat econòmica, financera i social.
- Incrementar la capacitat de resposta donat l'augment del número de persones ateses com a conseqüència de la crisi.
- La culminació del procés de creació de les Càritas Diocesanes de Sant Feliu i Terrassa l'any 2014. És des d'aquest moment que la Fundació treballa amb les tres Càritas.

En aquest període es consolida la professionalització de la direcció i l'equip amb un total de 16 professionals, mantenint el voluntariat com a part del projecte.

El projecte OIKOS té tres finalitats: respondre millor als principis d'acció social i a l'ideari de Càritas d'acompanyar integralment a famílies i persones que no poden accedir al lloguer social i per l'altra, augmentar l'oferta d'habitatge adequat per a famílies i persones ateses per Càritas, denunciar la manca d'habitatge per a persones i famílies amb ingressos insuficients i la vulneració del Dret a l'habitatge a moltes persones en situació d'exclusió residencial.

Es contempla l'habitatge com una eina i com un instrument que ens ajuda a què les famílies i persones ateses puguin disposar d'un recurs que els hi permeti en el temps adient esdevenir el màxim d'autònomes possible i accedir a un habitatge de mercat o públic. Es treballa des de cada realitat personal i familiar (en xarxa amb d'altres entitats i serveis) contemplant la sortida del projecte cap a la millor alternativa possible, s'exclouen en tot cas els desnonaments.

### **Eixos del treball amb les famílies i persones residents:**

- L'accés al projecte a famílies amb menors a càrrec, a persones soles amb pocs recursos econòmics o sense ingressos. També poden accedir-hi les persones que no tenen residència legal.
- La temporalitat esdevé flexible segons la necessitat i la possibilitat de sortides adequades per les persones ateses, assumint que en algunes situacions les estades es poden allargar.
- La intensitat en l'acompanyament i seguiment a les persones i famílies ve marcada pel pla de treball, la situació socio-econòmica, la de salut i les necessitats les quals es valoraren periòdicament.
- El projecte OIKOS vol incidir en què cal urgentment augmentar el parc públic de lloguer social i cal modificar els reglaments de la Mesa d'emergència per tal què les famílies i persones tinguin accés a un Dret que ara se'ls nega.

Amb el desplegament del programa OIKOS, la Fundació intensifica la captació d'habitatges per atendre la creixent demanda, això s'aconsegueix mitjançant la captació d'habitatges de tercers fins a assolir un total de 391 habitatges que atenen a 383 famílies amb 1314 persones.



### **Respostes a les necessitats de persones i famílies amb voluntat de reinserció social**

Tot i que els objectius han sigut els mateixos al llarg de tots aquests anys, l'acció de la Fundació respon sistemàticament a les necessitats derivades de la realitat que pateixen les famílies amb menors recursos.

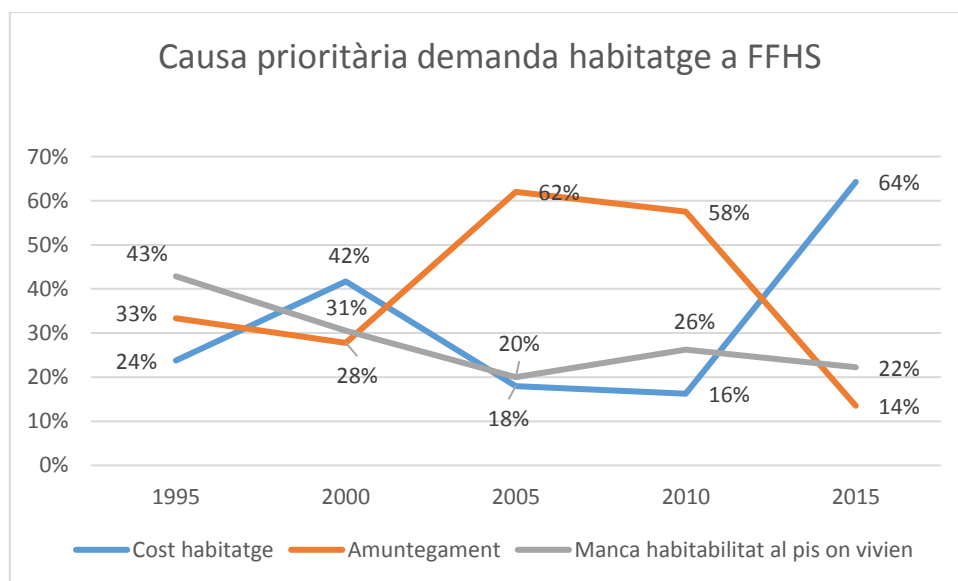
Davant de la impossibilitat de conèixer amb detall les condicions del mercat de l'habitatge de l'àrea d'actuació de la Fundació i el seu impacte en les persones, la Fundació Habitatge Social acumula el coneixement de les seves conseqüències en les famílies ateses.

Si observem les causes per les quals les famílies van demanar accedir als habitatges de la Fundació obtenim un retrat robot de com el mercat de l'habitatge tracta a les famílies amb pocs recursos:

Els anys 90 del segle passat, prop de la meitat dels habitatges on residien les famílies no tenien les condicions objectives suficients exigibles a qualsevol llar per tal de ser segura per una família (subministraments adequats, espai suficient i aïllament tèrmic i acústic principalment).

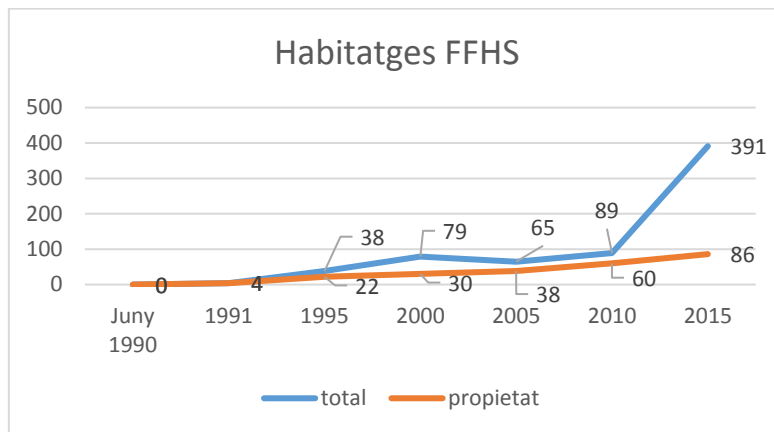
Amb el canvi de segle es va produir una espiral de creixement del preu dels habitatges que -sense resoldre els defectes de les llars- va provocar a les economies més modestes la necessitat de compartir habitatges, o sub-arrendar part d'aquests, en aquesta etapa l'amuntegament de les famílies sol·licitants dels serveis de la Fundació arriba a taxes dramàtiques del 60%.

Finalment el cercle de la precarietat es tanca quan, com a conseqüència de la crisi econòmica de 2008 les mateixes famílies que viuen amuntegats en habitatges en males condicions ja ni tant sols poden fer front al seu cost.



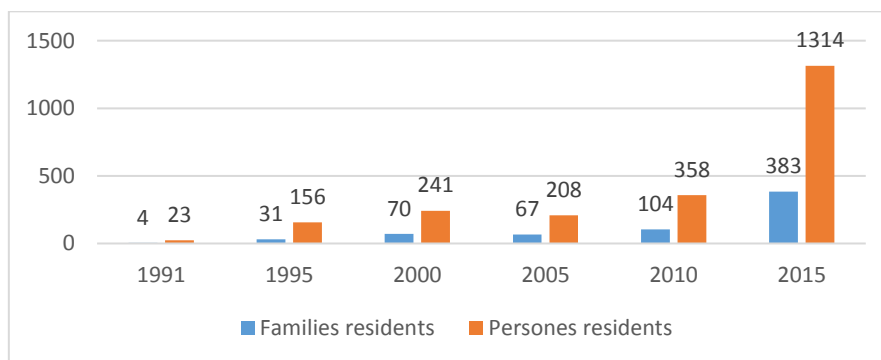
De l'observació de la sèrie històrica es pot concloure que, després d'un període de 25 anys, les polítiques d'habitatge no han estat capaces de generar cap volum d'habitatges ni públics ni privats adequats a les necessitats de les famílies més pobres de la nostra societat.

Davant d'aquesta situació l'activitat de provisió de llars a la Fundació ha anat cercant opcions per tal de generar un parc d'habitatge (mitjançant tant compra directa com cessió per part de tercers) que compensi, en la mesura del possible, les carències del mercat.



### **A quantes famílies s'ha atès en aquests 25 anys?**

L'evolució del total d'habitatges i famílies ateses ha estat creixent de forma sostinguda al llarg de tota la vida de la Fundació:



També és significatiu destacar la composició de les famílies: les famílies entre 2 i 4 membres tradicionalment són al voltant del 95% del total:

	1991	1995	2000	2005	2010	2015
<b>Membres unitat familiar</b>	5.75	5.03	3.44	3.10	3.44	3.43

Si observem el número de membres de les famílies podem observar que els canvis experimentats per la societat forçà a incrementar el número de pisos per atendre més persones (les famílies han disminuït la seva dimensió en un 40% des de l'inici de l'activitat).

Finalment, a més de considerar el total d'habitatges gestionats es considera també l'eficiència del seu ús, en aquesta sentit la primera informació disponible és del 2008, any en el qual les famílies que van sortir d'un habitatge el van utilitzar de mitjana 5.5 anys, l'any 2015 aquest termini s'ha reduït fins als 2.5 anys.

En relació a les famílies que han sortit del projecte per tal d'accedir a habitatges propis o de tercers, entre els anys 1990 i el 2015 han sortit dels habitatges de la Fundació unes 258 famílies en els seus habitatges, fet que ha beneficiat a unes 833 persones.





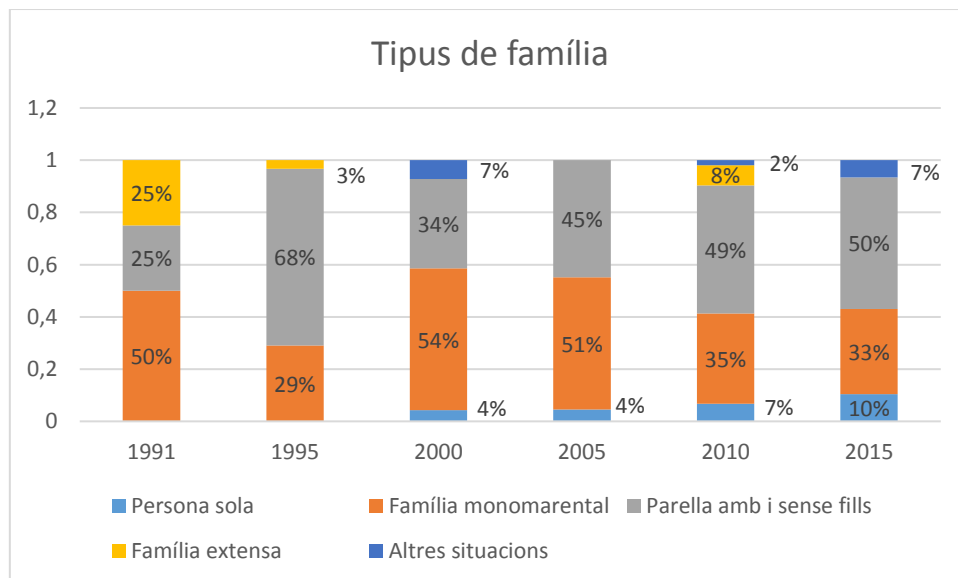
### **A qui em acompanyat en aquests 25 anys**

La descripció de les característiques de les famílies ateses per la Fundació és una tasca complicada, els perfils socials cada cop responen menys a tipologies preestablertes, en aquest capítol s'enumeraran una sèrie d'ítems que pretenen facilitar una descripció quantitativa de les famílies que cal contextualitzar en un entorn social molt fràgil en tots els aspectes relatius a l'exercici de drets com l'habitatge, el treball, la salut o el reconeixement legal, entre altres.

Partint de la necessària consideració de la complexitat de les situacions particulars, alguns factors que poden il·lustrar la realitat de les famílies són:

### **Composició familiar**

La prioritat de la F Habitatge Social sempre ha estat atendre famílies amb infants (al llarg del temps entre el 45% - 49% dels residents són menors d'edat), tot i això cal destacar que la realitat social ha fet créixer les persones que viuen soles.

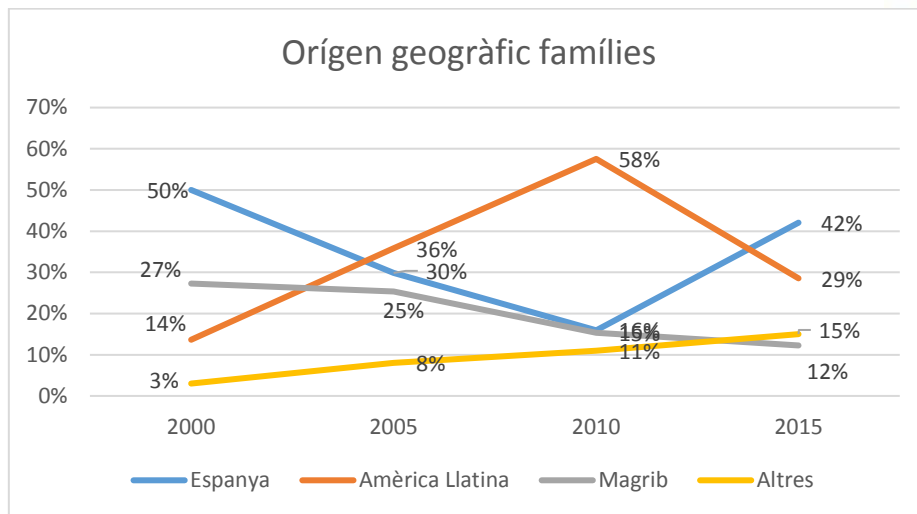


La pràctica fundacional de contractar els habitatges amb les dones es reflecteix en el fet que les dones residents en els habitatges són més de la meitat de la població (normalment per sobre del 55%)

### **Origen geogràfic**

Destaca la presència històrica de les famílies espanyoles. de fet de la lectura de les dades podem suposar que el fenomen de substitució d'aquestes per altres d'altres orígens, en especial famílies nouvingudes d'Amèrica Llatina, és un factor estretament vinculat a un període molt concret de la història econòmica del país.

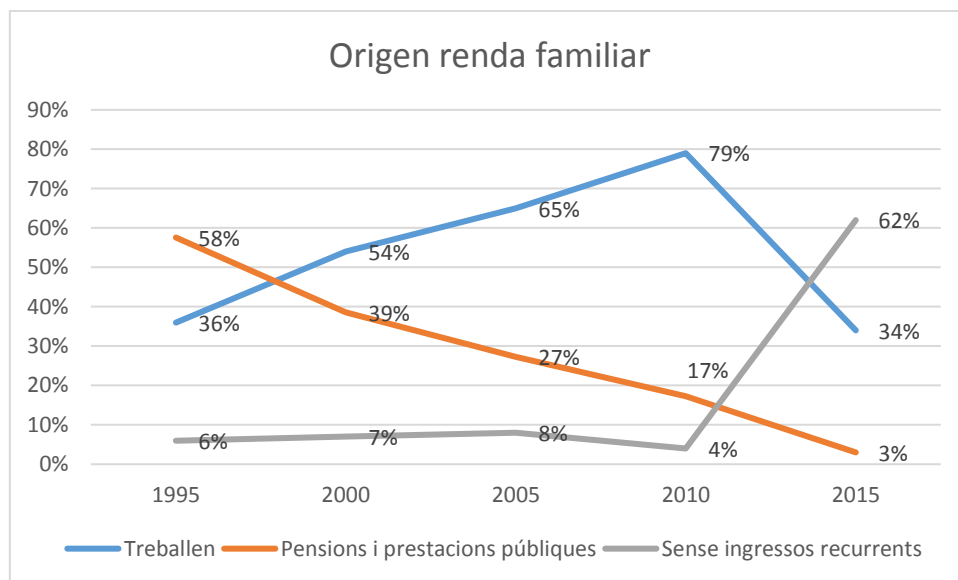
Un factor que indueix un canvi de major profunditat és l'increment de famílies d'altres nacionalitats fins al 15% (es reparteixen, per ordre de freqüència, entre asiàtiques, subsaharianes i europees).



### Ingressos econòmics

En relació al volum d'ingressos de les famílies només es disposa de dades històriques des de l'any 2010, només el 33% de tots els ingressos són superiors a 681 €/mes i el 28% dels ingressos són inferiors als 284 €/mes, aquestes famílies disposen de 9.5 euros diaris per viure.

En relació a d'on s'obtenen aquests ingressos, el treball ha perdut pes en els darrers anys, també cal destacar la marginalitat creixent de les prestacions públiques (pensions, rmi, pnc, atur, altres), en els darrers anys destaca l'important creixement de l'absència d'ingressos recurrents de les famílies fins a límits escandalosos.





### **Quin són els reptes del futur de la Fundació?**

Hi ha un consens generalitzat entorn a l'opinió que la pobresa és més severa i és més difícil sortir d'ella. La crisi econòmica ha deixat pas a una profunda crisi social que suposa "el descart", en llenguatge del Papa Francesc I, d'alguns col·lectius com immigrants i persones de classe mitjana que s'han empobrit, fet que suposa l'increment exponencial de les barreres per sortir de la pobresa i el creixement d'un nou col·lectiu que es pot definir com a treballadors pobres, és a dir aquelles persones que tot i treballar no obtenen ingressos suficients com per entomar els seus projectes vitals i familiars amb l'autonomia que seria desitjable.

La continuació de l'acció social directa a través de l'acció social de Càritas, la sensibilització de la societat i la denúncia de la situació han de ser els eixos de treball de futur, compartits amb les Càrites Diocesanes de Barcelona, Sant Feliu i Terrassa.



## Memòria 2015

### 1. El Parc d'Habitatges.

La gestió dels habitatges gestionats per la Fundació pretén donar resposta a diferents necessitats:

- Proveir d'habitatges que a més d'atendre la necessitat de garantir un espai digne a les famílies permeti la seva vida amb la major normalitat possible, això vol dir proximitat a centres educatius, de salut i socials en general, recursos que seran determinants en la recuperació de la plena autonomia de cada família.

En relació a la distribució territorial la Fundació hi ha una alta concentració d'habitatges en els grans municipis (de fet la pràctica totalitat dels habitatges es troben en els municipis amb una alta població o en la seva àrea d'influència, així el parc d'habitatges de la Fundació és bàsicament urbà.

En aquest sentit destaca la ciutat de Barcelona amb un parc de 255 habitatges que s'amplia amb 52 més en la primera corona metropolitana, els 84 habitatges restants es localitzen tots a la segona corona metropolitana.



Càritas Diocesana de Barcelona: 317 habitatges

Càritas Diocesana de Sant Feliu: 52 habitatges

Càritas Diocesana de Terrassa: 22 habitatges

Un total de 20 habitatges desplegats per tot el territori s'han dedicat a diferents col·laboracions amb diverses fundacions privades, així com amb l'Ajuntament de Viladecans.

- Proporcionar habitatges adequats a les necessitats dels membres de les famílies es vincula a les característiques físiques dels habitatges i en concret al número d'habitacions:

Territori	0 habs	1 hab	2 habs	3 habs	4 habs	5 habs	TOTAL
CD Barcelona	3	55	125	122	11	1	317
CD Terrassa	0	5	7	9	1	0	22
CD Sant Feliu	0	17	9	25	1	0	52
<b>TOTAL</b>	<b>3</b>	<b>77</b>	<b>141</b>	<b>156</b>	<b>13</b>	<b>1</b>	<b>391</b>



Per tal d'atendre les necessitats de les famílies la Fundació implementa un important pla de manteniment dels habitatges per tal de garantir la seva dignitat i l'adequació a les necessitats de les famílies.

En concret l'any 2015 les actuacions dutes a terme van ser:

TIPOLOGIA ACTUACIÓ	Núm. Accions
Obres condicionament integral habitatges	62
Instal·lacions subministraments	44
Calderes/esclafadors/calefacció	186
Cambres bany	21
Cuines	15
Tancaments	24
Desinsectació	16
Accions de manteniment vàries	70
Manteniment comunitats	37
<b>TOTAL ACTUACIONS</b>	<b>475</b>

Del total de les actuacions realitzades l'any 2015 destaquem l'arranjament integral de 62 habitatges (previ a l'entrada d'una família a l'habitatge) i el fet que la Fundació prioritza la contractació de les obres a entitats socials i empreses d'inserció.

## 2. L'Acompanyament a les Famílies.

### a. Població atesa l'any 2015.

Al llarg de l'any 2015 la F. Habitatge Social ha atès a un total de 383 famílies que suposen un total de 1.314 persones.

Edat membres família	Dones	Homes	Total
< 12 anys	229	247	476
12 a 17 anys	67	68	135
18 a 30 anys	98	86	184
31 a 50 anys	262	170	432
> 50 anys	46	41	87
<b>Total</b>	<b>702</b>	<b>612</b>	<b>1.314</b>
<i>La dimensió mitjana de les famílies és de 3.43 membres per unitat familiar</i>			

Del total de les persones ateses destaca que un 36% són infants menors de 12 anys xifra que s'eleva fins al 46.5% en el cas dels menors d'edat, també observem que dels adults el 58% són dones, d'aquesta manera el projecte de la Fundació continua centrant els seus esforços en l'atenció a la infància i les dones com a eix del projecte social, tot en consonància amb la prioritització de l'acció social de la Fundació en benefici dels segments de població més vulnerables.



Sobre la localització geogràfica de les famílies residents, òbviament es reparteixen d'acord a la disponibilitat dels habitatges:

Distribució territorial per Diòcesi	Núm. Famílies
BARCELONA	312
SANT FELIU	52
TERRASSA	19
<b>TOTAL</b>	<b>383</b>

En relació als fluxos de població (això són entrades i sortides de famílies residents) destaca el manteniment dels principis de prioritzar les famílies amb infants com a objecte de l'acció social de la Fundació:

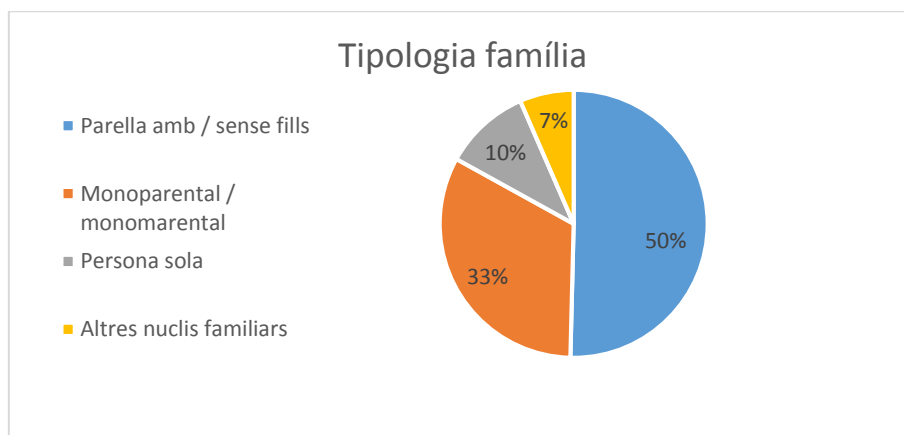
	Sortides	Entrades
Famílies	48	74
Persones	158	234
<b>En funció d'edat</b>		
Menors	75	104
Adults	83	130

Un total de 261 famílies han renovat la seva continuació en el projecte de la F. Habitatge Social

## b. Perfil social de les famílies residents

A partir del manteniment del perfil històric bàsic de les famílies, això és majoria de dones i prop d'un 50% de la població menor d'edat, es constata l'hegemonia de les famílies amb fills en el 90% dels habitatges (els habitatges "d'altres nuclis" inclou infants).

En relació a la categoria "parella amb/sense fills" hegemònicament són parelles amb fills



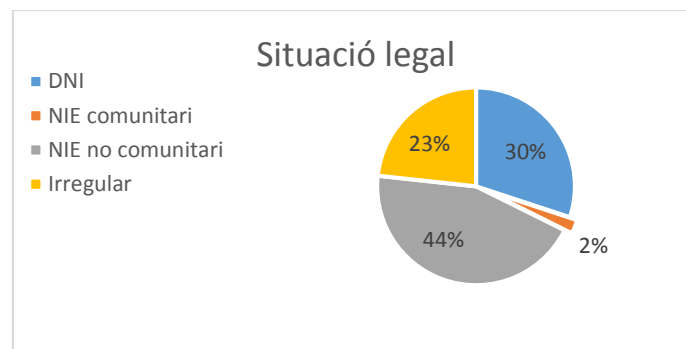
Tot i no distingir-ho en el detall gràfic destaquem que la major part de les famílies on només hi ha un progenitor, aquest és la mare.



### Situació legal

La legalitat de l'estada en el país és un factor determinant per l'assoliment de capacitat plena per part de cada família, aquest factor es determina a partir de l'origen de les persones residents (la condició legal es vincula a les persones amb certa independència en relació al nucli familiar) i tota una sèrie de circumstàncies legals sobrevingudes a la situació social.

Lloc de naixement	Origen geogràfic	Origen geogràfic
Estat Espanyol	553	42%
Europa comunitària	18	1%
Europa no comunitària	25	2%
Amèrica Llatina	375	29%
Magrib	161	12%
Àfrica Subsahariana	67	5%
Àsia	113	9%
Altres procedències	2	0%
<b>Total general</b>	<b>1314</b>	<b>100%</b>

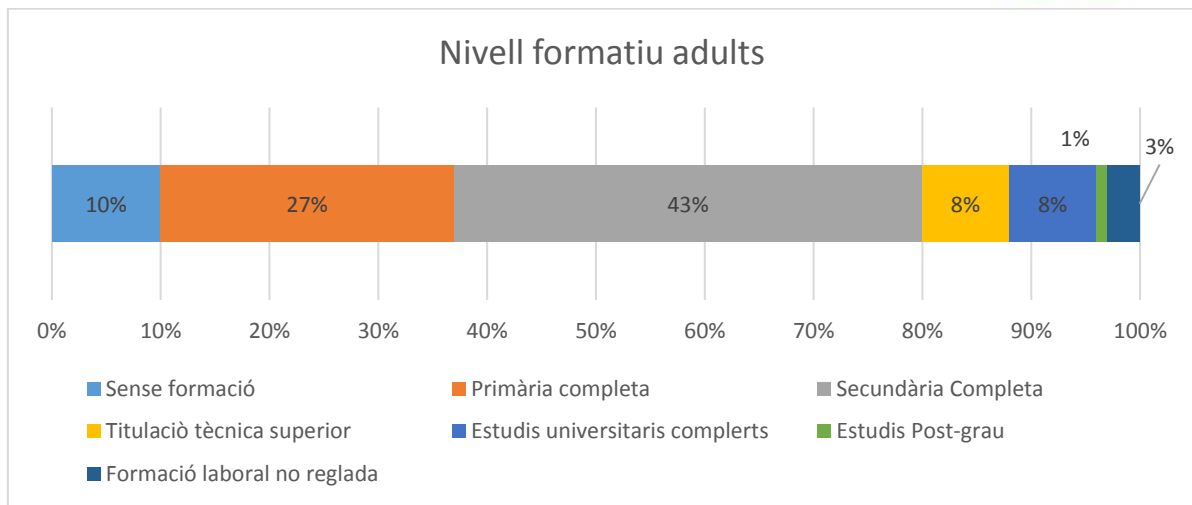


De la comparació de les dades observem que l'oportunitat d'obtenir la nacionalitat està molt limitada per l'actual legislació, de fet, el naixement a Espanya no garanteix nacionalitat ni el NIE no comunitari. Podem estimar que al voltant d'un 9% dels residents als pisos són nascuts a Espanya o l'Europa comunitària i no han pogut accedir ni a la nacionalitat ni al Número d'Identitat d'Estranger.

Tampoc és possible establir una relació causal entre lloc de naixements i la condició d'irregular.

### Perfil formatiu

L'escolarització obligatòria garanteix que fins als 16 anys els residents en els habitatges de la Fundació disposin d'accés a l'educació però l'èxit d'aquesta depèn, entre molts altres factors, del nivell formatiu dels adults amb els que conviuen.



De l'observació de les dades es constata l'impacte de la pobresa en tots els nivells formatius, en front de 99 persones amb formació professional acreditada només hi ha 59 persones sense formació.

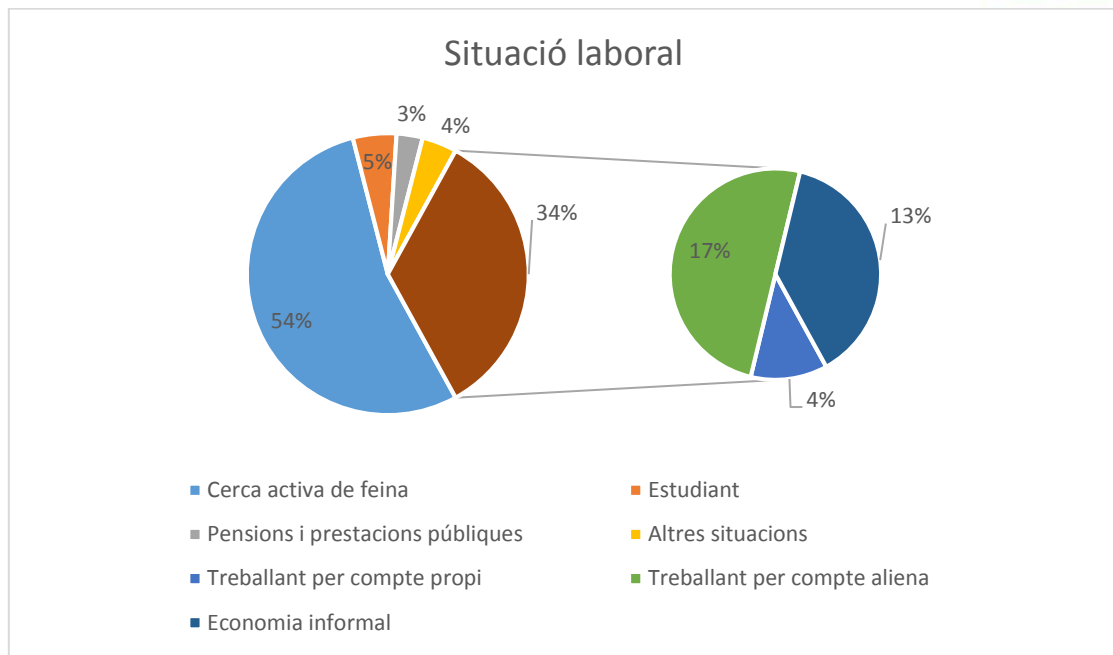
Segons dades de l'INE de l'any 2014, de mitjana un 45.2% dels homes i un 41.6% de les dones de entre 25 i 65 anys tenien estudis inferiors a la segona etapa d'educació secundària, en el cas dels residents adults als habitatges de la Fundació els situa en una posició similar en relació a la població en general, sense obviar uns nivell formatius/professionals inferiors als general.

### Perfil laboral i ingressos

L'ocupació laboral i la seva retribució són determinants per visualitzar la situació de les famílies doncs aquest elements tenen un impacte directe tant en les persones en edat de treballar com en els infants al seu càrrec.

En relació a la situació laboral dels adults destaca la incidència de l'atur. Si observem les dades, més del 60% del col·lectiu (atur, estudiant i en part altres situacions) no disposen d'ingressos propis. Això són 439 persones. També cal destacar que el total de persones amb una feina són 242, de les quals 88 ho fan sense contracte de treball.





Complementàriament a aquesta informació, destaca el nivell de renda de la població atesa, aproximadament només una tercera part dels adults tenen ingressos superiors al salari mínim interprofessional

Nivell ingressos	Nivell ingressos personals
fins a 284 €/mes	199
entre 284 i 455 €/mes	90
entre 455 i 682 €/mes	184
més de 682 €/mes	230
<b>Total general</b>	<b>703</b>

### c. L'acompanyament a les persones. El seguiment social

L'acompanyament dels professionals de la Fundació té com a objectiu vetllar pels drets de les persones acollides, alhora que es fomenta l'autonomia de les mateixes. L'eix central de la nostra intervenció és l'allotjament, dins el marc dels processos familiars i personals de recuperació de competències socials que afavoreixen l'autonomia. Aquesta intervenció s'emmarca dins d'una intervenció integral, global, acompanyada en la part individual pels treballadors socials dels serveis de CDB.

A partir de la incorporació de la família al projecte, aquesta compta amb un/a Educadora que serà el seu referent per temes de l'habitatge i de desenvolupament del seu Pla de Treball fins a la finalització del seu itinerari socio-residencial. L'educador reforça els aspectes del pla de treball de la família de manera



consensuada amb la família i el/la Treballadora social de Càritas. També es realitzen les visites necessàries dins de l'habitatge que permetin realitzar una supervisió de l'ús de l'habitatge i incidir en aspectes educatius relacionats amb "viure en un habitatge". La coordinació amb el/la Treballador/a Social es garanteix des d'abans de la signatura del contracte.

### **Què fem?**

- Acompanyament en el procés d'autonomia mitjançant el desenvolupament de competències per a l'adquisició d'un pis de mercat. Després els ajudarem a definir el seu projecte de sortida del projecte cap al mercat normalitzat de l'habitatge mitjançant el seguiment i l'assessorament.
- A l'entrada a l'habitatge els acollim i facilitem la informació necessària per a l'adaptació al nou context.
- Detecció del nivell d'autonomia inicial dels diferents membres de les famílies.
- Facilitar el disseny del pla de desenvolupament de competències. Realitzant el seguiment de l'execució del pla, i orientant en la seva avaluació i reformulació.
- Donem suport i vetllem per la implicació de la família en el manteniment i conservació de l'habitatge.
- Ajudem la família a assumir les responsabilitats que comporta viure en un habitatge de lloguer (pagament de lloguer, subministraments, deutes, etc.).
- Vetllem perquè la família tingui un clima de respecte amb la comunitat de veïns i assumeixi les seves responsabilitats.
- Ajudem la família perquè canalitzi les incidències en l'habitatge de la manera adequada.
- Treballem per tal de què coneguin recursos i serveis: inscripció en el Registre d'Habitatge Públic, sol·licitar els ajuts de lloguer públics que els corresponguin, acompanyament en la recerca de pis de lloguer de mercat, etc.
- Treballar amb les famílies de forma continuada, l'ús responsable del aigua, llum i gas. Coresponsabilitzar-les en un consum responsable.
- Donem suport al Pla de Treball de la persona/família prèviament acordat amb cada Treballadora Social referent de Càritas.
- Detecció de situacions de risc i coordinació amb el Treballador Social de les accions a realitzar.

### **Com ho fem?**

- Promovent la generació de noves estratègies, la recerca de recursos, la mobilització de competències, l'anàlisi i valoració de resultats, etc.
- Registrant i analitzant les accions que es porten a terme amb les famílies durant l'estada a l'habitatge.
- Coordinacions amb les/les professionals de la xarxa de projectes de suport implicats/ades.
- Participar activament en la elaboració de material tècnic educatiu i metodològic i en la recerca de recursos, projectes, professionals, etc. que puguin ser d'interès per als processos de les famílies.
- Coneixem i reforçem el pla de treball en tots els aspectes acordats amb el Treballador Social i/o amb al resta de professional que intervenen en el seguiment.
- Sent flexibles en la temporalitat i el temps d'estada a l'habitatge adaptant-nos a la necessitat i la possibilitat real de sortides adequades per les persones que acompanyem.
- La intensitat en l'acompanyament i el seguiment són personalitzats i ve marcadets pel Pla de Treball, la situació socio-econòmica, la situació de salut i les necessitats les quals es valoren periòdicament.



## La nostra metodologia

La nostra metodologia d'intervenció té com a eix vertebrador l'acompanyament des d'aspectes de drets. És una metodologia pro activa, participativa que parteix de les persones, que les dota de decisió i eines cap a una normalització i cap a l'assoliment d'un projecte de vida de futur

- Optem per les famílies en situació més vulnerable .
- Acompanyem a les famílies des del respecte per l'autonomia.
- Treballem fent a les famílies responsables des del primer moment en tot el que es refereix a l'habitatge, treballant des dels seus drets i deures.
- Oferim habitatges diversificats pel territori, treballant des de la normalització.
- Oferim un lloguer just i real a l'abast de les famílies amb majors dificultats.
- Oferim un contracte que atorga drets reals i una relació jurídica amb l'habitatge.
- Acollim sense filtres de raons respecte la situació administrativa de les famílies.
- Ens coordinem i treballem en xarxa amb entitats, els Serveis Socials de Càritas i amb les administracions per fer una tasca conjunta i orientada a una mateixa finalitat.
- Tenim en compte l'opinió de les famílies i el seu estat de satisfacció amb l'habitatge i amb l'acompanyament rebut.

Accions realitzades al llarg de l'any 2015:

Visites domicili	Coordinacions	Accions	Total
1.151	857	2.174	4.182
Accions suposa acompanyaments i suport en diferents tasques			

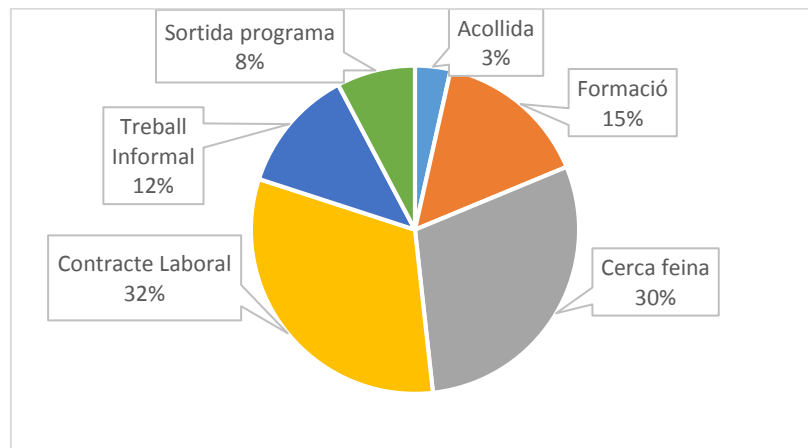
## Altres projectes específics

El Projecte **Housing First**, adreçat a persones sense sostre i desenvolupat conjuntament amb Caritas Diocesana de Barcelona des de l'any 2014, s'ha consolidat al llarg de l'any 2015. L'experiència ens ha permès adequar els recursos a les necessitats de les persones en el marc del projecte general, de la mateixa manera s'ha procedit en el suport logístic de la Fundació al programa **Paidos** d'ajut a famílies amb especial vulnerabilitat.

## **El projecte inserció laboral**

El programa d'inserció laboral de la Fundació va atendre al llarg de l'any 2015 a un total de 195 usuaris

L'activitat del programa es concreta en diferents línies de treball simultànies:



**Contractes:** 127 contractes de treball, en termes de sectors destaquen feines vinculades a la neteja (un 30% de la contractació) així com el sector d'atenció a la dependència, la restauració i els serveis a empreses en general (amb taxes del 16% en cada sector), finalment el manteniment i la construcció i altres activitats normalment relacionades amb l'atenció al públic acumulen a la resta d'ocupacions.

**Cerca de feina:** La totalitat de persones participants en el programa han tingut aquest suport, a més 118 persones han participats en recursos específics com el programa incorpora de La Caixa, Feina amb Cor de Càritas, diferents programes públics d'ocupació o altres adreçats a col·lectius específics com discapacitat.

**Formació:** es van dur a terme un total de 61 actuacions, la gestió de la formació respon al compliment d'una sèrie de condicions com la capacitat de les persones per assumir amb solvència els continguts, la capacitat real de generació oportunitats laborals de contractació, la consolidació dels coneixements de partida de cada usuari participant, així com la possible acreditació formal dels coneixements assolits.

**Treball informal:** un total de 49 persones han treballat en l'economia informal, el programa entén aquest treball com un recurs per tal d'evidenciar capacitats per tal d'accedir al mercat normalitzat i, en cas de ser possible, donar suport per ajudar a regularitzar la relació laboral.

**Sortida del programa:** les persones que van sortir del programa ho van fer per raó de la marxa de la família de l'habitatge, l'any 2015 van sortir del programa 31 persones, d'aquestes 14 van sortir amb un contracte de treball i 3 amb un treball informal, per la resta es va derivar el suport a altres recursos.

**Acollida:** 14 persones es van incorporar al programa, valoració de les diferents circumstàncies i acompanyament i orientació de l'itinerari personal conjuntament amb la persona.

#### d. L'exercici del Dret a l'Habitatge

L'exercici del Dret a l'Habitatge en benefici de les famílies ateses per la Fundació es concreta en diferents línies de suport als col·lectius més vulnerables, per aquest motiu un eix bàsic de l'actuació de la F. Habitatge Social és garantir el suport que sigui necessari en cada cas per tal de garantir la sostenibilitat econòmica de les llars.

Mitjançant la cooperació amb les Càritas de Barcelona, Sant Feliu i Terrassa les famílies que ho necessiten reben el suport necessari per tal de garantir el pagament del lloguer i del subministraments als que les famílies no puguin fer front.



Mitjançant un conveni de col·laboració amb l'Agència Catalana de l'Habitatge es gestionen una sèrie de prestacions públiques en benefici de les famílies residents, de la mateixa manera, des de l'any 2015 la Fundació de forma coordinada amb l'Ajuntament de Barcelona ha donat suport a diferents famílies per tal d'accedir al suport municipal per al pagament de l'habitatge.

En aquest àmbit l'aplicació d'aquestes línies de suport garanteix la cobertura de les necessitats de les famílies en relació a:

- Dret a un habitatge segur i adequat.
- Dret als subministraments bàsics (aigua, llum i gas).

	Número d'ajuts	Número famílies beneficiades
<b>Ajuts derivats de la coordinació amb les diferents Càritas col·laboradores.</b>		
Càritas Diocesana de Barcelona	857	203
Càritas Diocesana de Sant Feliu	82	27
Càritas Diocesana de Terrassa	48	16
<b>Ajuts derivats de la coordinació amb les administracions públiques.</b>		
Ajuts lloguer Generalitat de Catalunya*	230	230
Ajuts lloguer Ajuntament de Barcelona**	18	18

\*Es van demanar un total de 248 ajuts.      \*\* Es van demanar un total de 20 ajuts.

Si tot sistema d'ajuts té com a objectiu garantir la cobertura de les necessitats vinculades a l'habitatge cal destacar que en termes de famílies beneficiades l'acció combinada de les Càrites té el mateix impacte que el sistema d'ajuts públics.

## e. Valoració de l'acompanyament

Es considera que, pel fet d'estar ateses per la Fundació, les famílies milloren respecte de la seva situació anterior. En base a aquest principi, valorem l'efecte dels recursos i la metodologia de treball utilitzada en relació a tres elements:

- Variació del volum de famílies ateses.
- Nombre de famílies incorporades a un habitatge de la Fundació al llarg de l'any.
- Situació de les famílies que surten dels habitatges de la Fundació.

### 1. Variació del volum total de famílies ateses.

El número total de famílies ateses l'any 2015 és de 383, que suposen 1314 persones. Això suposa un increment de 34 famílies i 118 persones en relació a l'any 2014, en termes percentuals, un increment del 10% de famílies i persones ateses per la fundació.

Aquesta xifra guarda molta relació amb dos elements: la reducció de la temporalitat de les estades de les famílies sortints i l'increment del parc d'habitatges.

En relació a la temporalitat de les estades de famílies que surten dels habitatges de la Fundació observem un increment en el termini de residència de 2.13 anys de l'any 2014 fins al 2.52 anys del 2015. Aquest fet s'explica per la creixent complexitat de les situacions de les famílies que es van incorporant en els darrers anys, i no explica la possibilitat d'atendre més famílies.



Períodes estades famílies sortints	Núm. Famílies
de 0 a 2 anys	15
de 2 a 4 anys	26
de 4 a 6 anys	6
més de 6 anys	1
<b>Total general</b>	<b>48</b>
L'estada mitjana és de 2.52 anys.	

En relació l'increment del parc d'habitatges, les dades són les següents: a finals de 2014 hi havia 347 habitatges operatius, mentre que aquesta xifra ascendeix a 391 a final de 2015. Per tant, un increment de 44 habitatges, en termes absoluts, que ha contribuït clarament en l'increment de famílies ateses.

2. Nombre de famílies incorporades a un habitatge de la Fundació al llarg de l'any.

Al llarg de 2015 es van incorporar 74 famílies al projecte. Aquesta era la seva situació de partida:

Situació anterior a entrada	núm. Famílies
Lloguer	43
Re-lloguer	12
Institució / servei acollida	14
Pensió / sense sostre	5
<b>Total</b>	<b>74</b>

Motiu sol·licitud	Núm. Famílies
Amuntegament	9
Desnonament / motius econòmics	40
Manca condicions de l'habitatge	13
Sortida institucional	12
<b>Total</b>	<b>74</b>

Els principals resultats tangibles en relació a aquestes famílies van ser:

- 17 famílies han sortit de situacions en les que la família no disposava d'un espai que pogués considerar propi (re-lloguer i pensions)
- 14 famílies provenien d'altres projectes residencials, institucions penitenciàries o serveis materno-infantils. D'aquestes, 12 es van incorporar a la fundació com a conseqüència directa de la bona evolució dels itineraris acompanyats pels treballadors socials de Càritas.
- Un total de 62 famílies han pogut superar situacions vinculades a amuntegament, insolvència econòmica i manca de condicions (veure quadre).



### 3. Situació de les famílies que surten dels habitatges de la Fundació.

La desvinculació de la fundació de les famílies suposa la normalització de la seva situació social. L'observació d'aquesta es fa a partir del destí de les famílies:

Condicions de sortida	Núm. Famílies	Núm. Persones
Pis de propietat	1	2
Lloguer privat	29	102
Lloguer públic	4	11
Habitació rellogada	1	4
Retorn a pis familiar	2	6
Altres recursos familiars	3	8
Retorn a país d'origen	3	7
Marxa a un altre país de la UE	3	15
Defunció	1	1
Es desconeix	1	2
<b>Total general</b>	<b>48</b>	<b>158</b>

De l'observació dels resultats finals sobre les famílies que han residit en un habitatge de la Fundació es conclou:

- El 71% de les famílies (34) han normalitzat la seva situació residencial accedint a un habitatge, ja sigui al mercat públic o privat.
- EL 10% de les famílies (5) han normalitzat la seva situació amb la intervenció de la seva família.
- Un 12.5% de les famílies (6) han re-emigrat. D'aquestes la meitat han tornat al seu país de naixement (on tornen a disposar de la seva xarxa familiar i social d'origen).

L'acció social de la Fundació Foment de l'Habitatge Social ha permès incrementar la seva incidència en un 10%, estabilitzar la situació residencial de 74 famílies i oferir garanties residencials a la sortida de 45 famílies, finalment a les 261 famílies que han renovat la seva participació en el projecte se'ls garanteix l'estabilitat d'una llar digna i adequada a les seves necessitats.

### 3. El Patronat

La composició del patronat de la F. Habitatge Social és:

- Sr. Ignasi de Delàs i de Ugarte - President.
- Sr. Ramón Contijoch Pratdesaba – Secretari.
- Sr. Andreu Romaní Blancafort – Vocal.
- Sra. Carme Trilla i Bellart – Vocal.
- Sr. Lluís Franco Sala – Vocal.
- Sra. Maria Vendrell Aubach – Vocal
- Sr. Salvador Busquets i Vila – Vocal / Director Càritas Diocesana de Barcelona.
- Sr. Vicenç Soriano Casanovas – Vocal



## 4. L'Equip

L'equip de la Fundació al llarg de l'any 2015 ha estat compost per fins a 19 professionals, dels quals 3 han marxat de la Fundació amb altres destins professionals.

A desembre de 2015 l'equip el formen 16 professionals, dels quals 8 són dones. L'estructura d'aquest és:

- Direcció.
- Equip educatiu: compost per 8 persones (inclou coordinació, equip d'educadors socials i inserció laboral).
- Equip administratiu i de gestió: Inclou tres professionals amb el suport d'una quarta persona amb dedicació a temps parcial.
- Equip gestió Parc Habitatge: Inclou una tècnica responsable i un arquitecte amb dedicació parcial, també hi ha el suport d'una tercera persona també amb dedicació parcial.

Tanmateix cal destacar que la Fundació també compta amb un total de 7 voluntaris, cinc d'ells com a arquitectes i dos en funcions d'acompanyament i suport a les famílies .

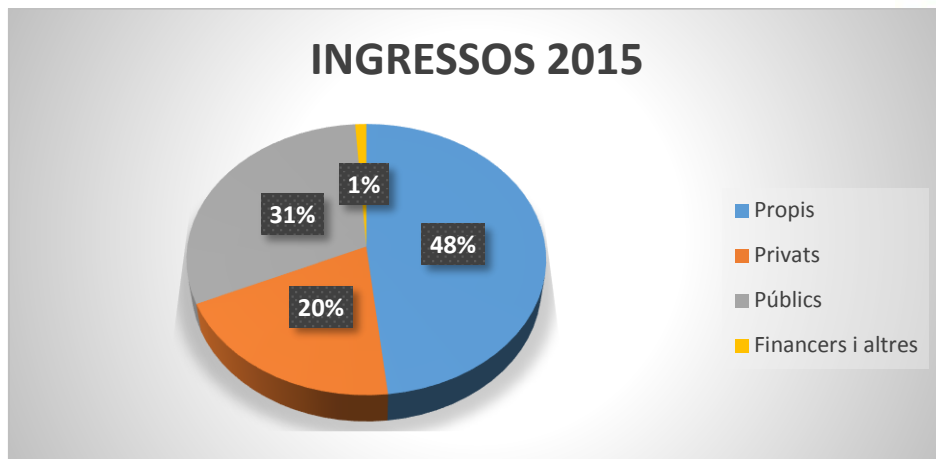
## 5. Informació Econòmica.

La distribució d'Ingressos i Despeses de 2015 ha estat la següent:

CONCEPTES	Detall	IMPORTS
<b>Ingressos</b>		<b>2.668.498,49</b>
Propis - Lloguer	1.287.470,08	
Privats	534.251,86	
Públics	817.608,63	
Financers i altres	29.167,92	
<b>Despeses</b>		<b>-2.594.265,59</b>
Parc habitatges	-1.858.128,64	
Acomp. famílies	-476.227,36	
Generals	-259.909,59	
<b>Superàvit</b>		<b>74.232,90</b>

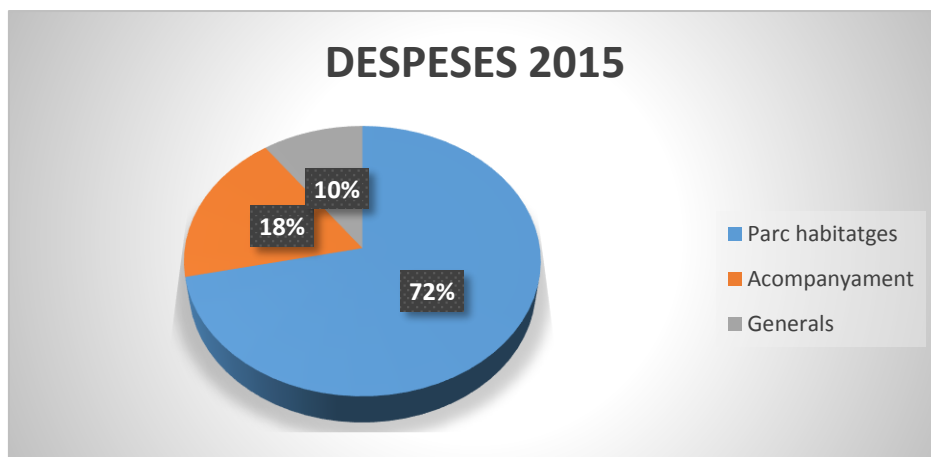
Els ingressos, en quant el seu origen, es distribueixen segons la gràfica següent:





Cal fer menció que, en referència als ingressos "Propis" hi ha 333.161,41 € que han estat aportats per les 3 Càritas Diocesanes com ajuts de lloguer a les famílies, mentre que en referència als ingressos "Públics", una xifra de 535.384,60 € prové de la subvenció oficial que li correspon per normativa a qualsevol habitatge pertanyent a la Xarxa d'Habitatges d'Inclusió de Catalunya.

Mentre que les despeses, en quant al seu destí, segueixen la següent distribució:





## 6. Agraïments.

Volem agrair molt especialment la seva col·laboració a les 24 persones particulars que ens van donar el seu suport l'any 2015, tant mitjançant la cessió d'habitatges, com mitjançant donacions.

També el nostre agraïment a:



### Col·laboradors

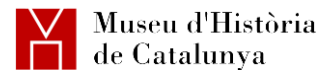
Ajuntament  de Barcelona



CONTROL ARDECA S.L.



Franciscanes Missioneres de la Immaculada Concepció





**Treball en Xarxa**

Ajuntament de Viladecans

COHABITAC

FIBS

Fundació l'Esperança

Fundació Hàbitat 3

Fundació Mambré

Fundació Roure

Taula Entitats del Tercer  
Sector de Catalunya