

# TQ1

# LLOC ON VIURE

fundació  
habitatge  
Social.org

tu ets,  
el nostre  
**altaveu**

dossier de  
premsa



«Amb les famílies creem vincles molt forts, les acompanyem en moments vitals molt importants, i els oferim una alta disponibilitat. Hem de ser molt polivalents doncs ens podem trobar amb qualsevol tipus de família.»

**Anna Moya**  
educadora social



«Fa més de 17 anys que treballo com a educador a la Fundació, i el que més valoro de la feina que faig és poder acompanyar a les famílies per les que treballem en el seu procés d'inserció social, i ajudar-les a que recuperin la seva dignitat»

**Lluís Bultó**  
educador Social



# la Fundació un cop d'ull a la història

La Fundació Habitatge Social és una entitat amb més de 30 anys d'experiència en la gestió d'habitatge social per als col·lectius més desafavorits.

Creada el juliol del 1990 amb l'objectiu d'impulsar un **projecte d'inclusió residencial** per a les famílies usuàries de Càritas Diocesana de Barcelona que es trobaven en situació d'exclusió social i/o residencial.

Per assolir aquest objectiu, la Fundació gestiona un parc d'habitatges per facilitar l'allotjament en règim de **lloguer temporal —a un preu social, per sota mercat—** i hi duu a terme les actuacions de condicionament necessàries per garantir-ne l'habitabilitat i la qualitat.

I va més enllà en la lluita contra l'exclusió residencial: amb el **projecte OIKOS**, desenvolupa plans de treball social integrals, transversals i personalitzats amb les persones i les famílies que accedeixen als habitatges per tal que puguin recuperar la seva autonomia i dignitat.

Donada la greu situació social i econòmica que viu el nostre país a hores d'ara, l'objectiu fundacional continua sent més vigent que mai i la Fundació entoma importants reptes de futur per **combatre l'exclusió residencial i augmentar el seu parc d'habitatges socials per posar-los al servei de les persones i famílies que més ho necessiten.**

## el Repte actual

El Patronat i l'equip de la Fundació estan executant els plans de treball que desenvolupen les línies estratègiques que han de marcar el camí de l'entitat durant el període 2023-2025:

### 1 Augmentar el parc d'habitatges

que gestiona d'una forma coherent, en un context de sostenibilitat econòmica.

### 2 Fer incidència política en el marc de l'habitatge social,

tant pel seu compte com coordinant-se amb altres entitats properes.

### 3 Ser reconeguda com a referent

per un programa d'acompanyament residencial que condueix les famílies cap a la seva autonomia.

### 4 Incrementar el nombre anual de sortides exitoses

de famílies del programa.

### 5 Crear una xarxa d'influència

(empreses, entitats, individus...) vinculada amb la missió i els objectius de la Fundació.

### 6 Presentar perfil propi

en la seva comunicació i imatge institucional.

«Actualment, una mitjana de **30 famílies** estan a l'espera d'un habitatge i la perspectiva que albirem és que aquesta llista vagi augmentant.

La situació actual de crisi habitacional fa que les famílies cada cop tardin més a refer el seu projecte de vida i a poder deixar aquest habitatge temporal; per això ens calen més habitatges.

**Sergio Rodríguez**  
director



# la situació de l'habitatge

**El problema de l'habitatge no és cosa d'ara.** Ja abans del 1978 la bona i fàcil disposició de crèdits hipotecaris van impulsar l'habitatge de propietat com el model a seguir en la qüestió de l'habitatge. Comprar un pis o casa es va convertir en una fórmula d'estalvi per a un ampli, i modest, sector de la societat: «llogar era llençar els diners i el que calia era comprar».

**Així doncs, per què, ja llavors i ara cada vegada més, hi ha famílies que viuen en habitatges de lloguer?** La resposta és contundent: **per necessitat.**

La situació econòmica, la inestabilitat laboral, els sous baixos o la impossibilitat d'accedir al finançament ja fa anys que colpegen els més desafavorits i aquests, després de successives crisis, cada vegada són més.

D'altra banda, el més habitual és que, en les fases d'expansió econòmica, la política d'habitatges es minimitzi i els governs deixin que el lliure mercat resolgui els

problemes d'habitatge. Així doncs, el preu de l'habitatge de compra ha marcat les polítiques d'ingressos i despeses d'ajuntaments i altres. Només quan el sector de la construcció ha començat a donar mostres de feblesa s'ha produït la intervenció de l'estat.

La crisi del 2008, després d'anys d'una minsa política d'habitatge, va posar en alerta totes mirades. Fins aquell moment, els impagaments dels préstecs per als compradors només plantejaven problemes a les entitats de crèdit. La nova crisi ho va capgirar tot. Des de llavors, primer els desnonaments a la propietat i després els desnonaments a llogaters han portat milers de famílies a situacions d'insolvència i fallida econòmica. I l'estat no ha donat solucions al problema.

Durant el període 2004-2009, el nombre dels habitatges protegits que s'acabaven era entre 50.000 i 70.000 unitats anuals. A partir del 2011, i especialment des del 2013, les xifres dels habitatges protegits no només van anar a la baixa sinó que es van desplomar espectacularment:

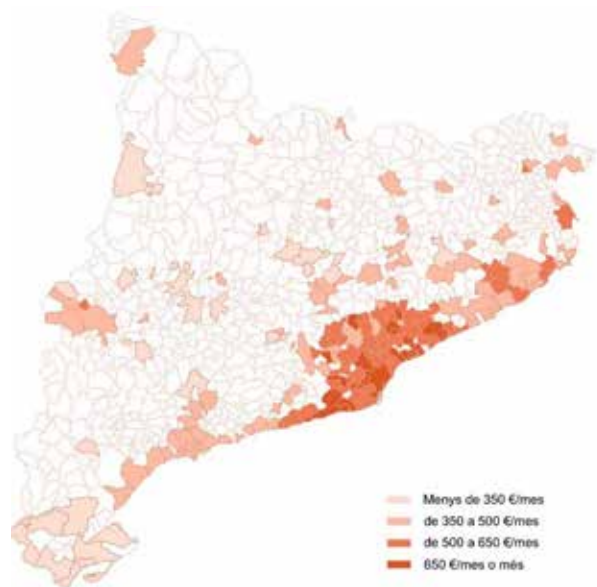
4.983 pisos el 2017 i 5.167 el 2018... a tota Espanya! Els ajustos pressupostaris ens han conduït als pitjors resultats en política d'habitatge des del 1950.

## El mercat de l'habitatge de lloguer en l'actualitat

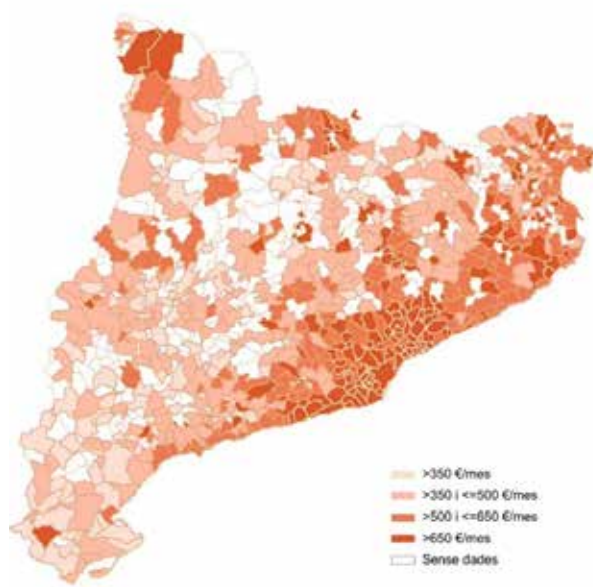
Ens trobem, doncs, que milers de persones i famílies s'han sumat al col·lectiu, ja existent, de qui no pot comprar un habitatge i es veu obligat a viure de lloguer. Però què ha passat amb el preu dels pisos de lloguer? Doncs que, a causa de l'augment de la demanda entre altres motius, ha pujat fins a preus insospitats.

I ara ens trobem amb l'escandalosa situació en què **el 40 % de les llars catalanes ha de fer un sobreesforç per pagar el rebut mensual del lloguer, un 15 % per sobre de la mitjana europea.**

Mentrestant, a Europa, amb més de 100 anys amb polítiques d'habitatge i lloguer social, tenen un **parc d'habitatge social del 15 %** (de mitjana). **A Catalunya, només ho són l'1,5 % dels habitatges.**



2007- Dades Idescat



2022 - Dades Idescat



# què és el lloguer social?

El lloguer social és una de les solucions a l'exclusió residencial.

Per a nosaltres, «**habitatge de lloguer social**» és un concepte ampli i inclou tots aquells habitatges que donen resposta a totes les persones i famílies que, per raó dels seus ingressos, no poden fer front al cost d'un habitatge regit pel mercat lliure.

L'habitatge de lloguer social s'adreça, per tant, a col·lectius de població amb ingressos mitjans, baixos i molt baixos, i pot ser de caràcter públic o privat.

Es caracteritza per tenir un **preu estable**, garantint la sostenibilitat econòmica, l'estabilitat i la tranquil·litat de les persones que hi resideixen.

Classifiquem els habitatges socials de lloguer en 3 grans grups:

**1 Lloguer social assequible**  
**Destinat a les llars amb ingressos**

**2 Lloguer social**  
**Destinat a les llars amb ingressos baixos**

**3 Lloguer molt social**

**Destinat a llars amb ingressos molt baixos i, sovint, en situació o risc d'exclusió. Són habitatges d'inclusió que ofereixen un acompanyament i seguiment social intens per part d'una entitat especialitzada. Aquest és el cas dels habitatges de la Fundació.**



# el projecte Oikos

El dret a l'habitatge digne i a un projecte de vida són els propòsits que ens mouen des de fa més de 30 anys.

**La crisi residencial és cada vegada més greu al nostre país** i el dret a l'habitatge —que reconeix la Declaració dels Drets Humans i la Constitució Espanyola— es troba sotmès a les lleis del lliure mercat, que han convertit aquest dret en un bé mercantil.

Des de la Fundació, **reivindiquem que l'habitatge, juntament amb la salut, l'educació i els serveis socials universals, és un pilar bàsic de l'estat del benestar.**

## Les persones, al centre

En la nostra tasca, treballem amb els col·lectius més desfavorits, donant **preferència a les famílies amb menors a càrrec**, ja que sabem que una llar on poder créixer i tenir les necessitats bàsiques cobertes és imprescindible pel seu bon desenvolupament en els primers anys de vida.

L'objectiu principal del projecte Oikos és propiciar la **inclusió residencial mitjançant un habitatge d'inclusió**, incrementant els factors de protecció dels membres de la família i promovent l'accés a un habitatge digne.

Reconeixem el **paper de lideratge i pal de paller de les dones** les famílies en exclusió residencial. Per aquest motiu, sempre que és possible, **els contractes de lloguer dels habitatges socials se signen amb elles.**

# com acompanyem

Els i les professionals de l'àrea social de la Fundació acompanyen les famílies en el seu camí cap a la inclusió social, vetllant pels drets de totes les persones acollides.

Des del moment en què una família s'incorpora al projecte i signa el contracte de lloguer, compta amb un educador/a social referent amb qui elabora un pla de treball específic i integral que recull les seves necessitats i els aspectes necessaris per aconseguir una autonomia econòmica, social i familiar total, i estableix els objectius de millora; així s'inicia un procés d'acompanyament i suport per tal de promoure les habilitats i capacitats necessàries per aconseguir la plena autonomia de la família.

El seguiment d'aquest pla pactat i personalitzat és imprescindible per poder accedir al lloguer temporal de l'habitatge social.

## Com ho fem?

Donant suport en la presa de consciència de la mateixa situació (autoconeixement) que fan els membres de la família.

Facilitant pautes i habilitats educatives per millorar les interrelacions entre els membres de la família i el seu entorn.

Potenciant les capacitats i els recursos propis de les famílies per millorar l'autoestima individual i col·lectiva, i modificar dinàmiques potencialment conflictives.

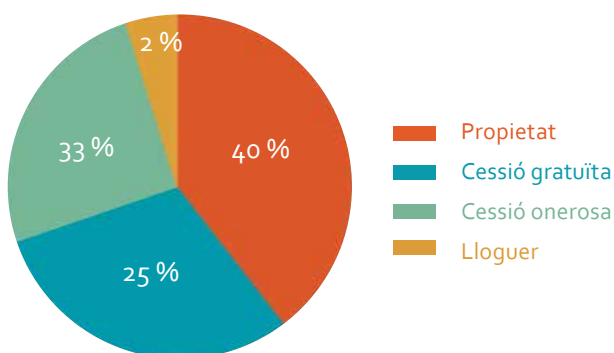
Descobrint i estimulant les capacitats i potencialitats de cada membre de la família per ajudar-los a integrar-se millor al seu entorn social.

Mobilitzant els recursos necessaris que permetin una autonomia social, laboral i econòmica a la família.

# el parc d'habitatges

Actualment la Fundació gestiona 460 habitatges.

Els habitatges han estat cedits gratuïtament o amb un lloguer molt baix a la Fundació, altres són de propietat i també tenim habitatges cedits per les administracions públiques.



Font: dades pròpies 2022

Mitjançant el conveni de col·laboració amb Càritas Diocesana de Barcelona, Terrassa i Sant Feliu, la Fundació ofereix habitatge a les famílies ateses per les 3 entitats. Són aquestes entitats les que deriven les persones que accedeixen als habitatges de la Fundació.

La funció d'aquests habitatges és molt més que donar aixopluc. **L'habitatge social ha de ser un habitatge digne que compleixi amb paràmetres de confort i habitabilitat raonables que permetin millorar la vida de les persones.**

Ens encarreguem en tot moment del manteniment dels habitatges, així com dels arranjaments i obres necessàries que, sempre que és possible, són contractades a empreses i entitats d'inserció laboral.



# una llar per a tothom

## Impacte

Persones  
acompanyades:  
**1.694**

Menors  
acompanyats:  
**663**

Famílies  
acompanyades:  
**470**

Famílies  
monoparentals:  
**149**

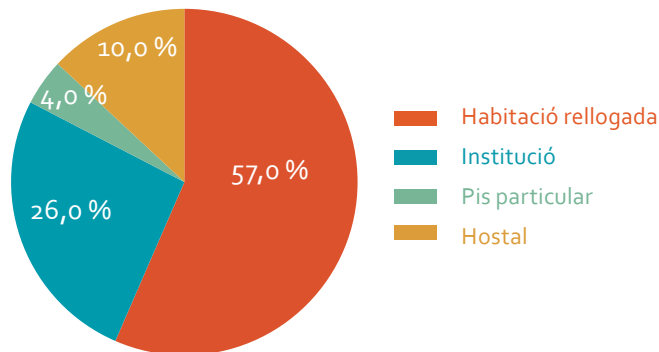
Famílies noves que  
entren al programa:  
**23**

Contractes signats  
amb dones:  
**82 %**

Famílies que han  
sortit del programa:  
**19**

Habitatges gestionats  
durant tot l'any:  
**464**

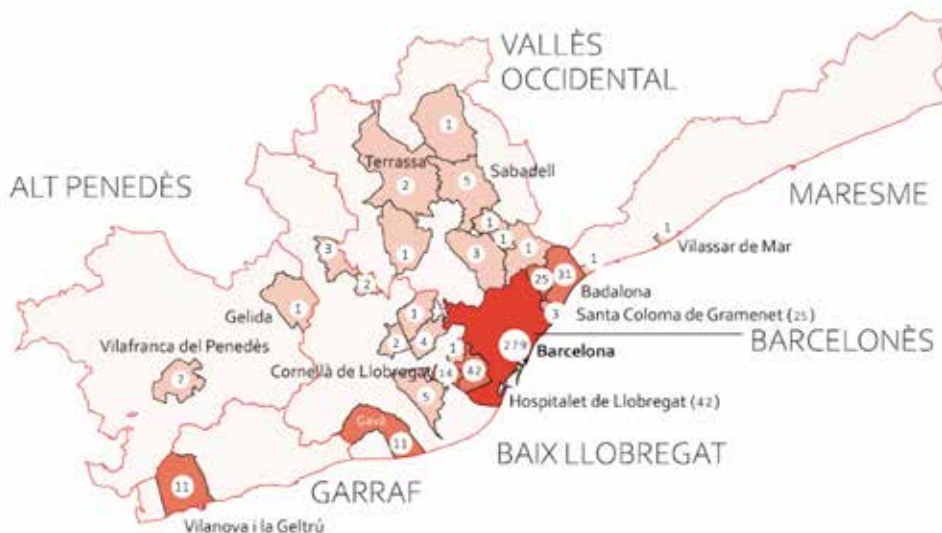
## Motius d'entrada de les famílies



## Motius de sortida de les famílies

Condicions sortida	Famílies
Accés lloguer lliure mercat	12
Defunció	2
Pis compra lliure mercat	2
Migració a país UE	1
Altres	2
<b>Total</b>	<b>19</b>

## Situació del parc d'habitatges



Font: dades pròpies 2022



# missió, visió i valors

Lluitem contra l'exclusió social, i especialment contra l'exclusió residencial, posant especial èmfasi en l'atenció a la perspectiva de gènere i a la infància.

La nostra visió és la protecció de les persones individuals i famílies afectades per causes econòmiques i socials greus; volem afavorir que puguin accedir a un habitatge que els permeti iniciar un projecte de vida inclusiu i digne, donant preferència a aquelles famílies amb menors a càrrec o en situació d'exclusió severa.



## treballem

sota els principis de cooperació, no-discriminació per cap circumstància o creença, sensibilització social, eficiència professional, qualitat i dignitat de l'habitatge, i sostenibilitat del projecte de manera autònoma al llarg del temps.

**Per les persones** en situació d'ingressos precaris i irregulars. La prevenció de la desprotecció dels infants és preferent respecte de qualsevol altra situació.

**Treballem per a la independència i l'autonomia de les persones** entenem l'habitatge com un punt de partida per reiniciar processos personals d'inclusió social.

**Treballem per un parc propi d'habitatges de qualitat** que ens permeti ser autònoms respecte a les fluctuacions del mercat immobiliari i ens possibiliti oferir lloguers a preus reduïts.

**Treballem en xarxa**, amb altres entitats, agents socials i administracions públiques per aprofitar les sinergies que es produeixen quan es treballa conjuntament, rendibilitzant esforços i recursos.

**Treballem en equip** i alineats amb l'objectiu de la inclusió social dels nostres usuaris, amb un projecte de qualitat humana que potenciï la dignitat de les persones.

**Treballem** per fomentar el voluntariat, atorgant-los un paper de participació i corresponsabilitat en tots els nostres projectes.

# L'equip de la Fundació Òrgans i govern

La Fundació es regeix per un patronat format per 11 persones amb experiència en el món de l'habitatge, el sector social, l'advocacia, l'economia i la comunicació. La seva missió és vetllar pel compliment de la missió i els propòsits establerts als estatuts de la Fundació.

**El patronat** es reuneix de forma periòdica per marcar les línies estratègiques a mitjà i llarg termini, sancionar les qüestions de caràcter econòmic (pressupost, balanç anual...), nomenar càrrecs i valorar i reflexionar sobre els plans de treball i les oportunitats de futur de l'habitatge social i la Fundació.

## Els patrons actuals son:

Maria Vendrell Aubach (presidenta),  
Vicenç Soriano Casanovas (secretari) i els vocals:  
Andreu Romaní Blancafort, Carme Trilla i Bellart,  
Ignasi de Delàs i de Ugarte, Lluís Franco Sala,  
Salvador Busquets i Vila, Anna Vilà Saiz,  
Francesc Mateu i Hosta, Olga Valsells Goula i  
Oriol Solé Altimira.

<https://habitatgesocial.org/patronat/>

## Equip Humà

L'equip de treballadors i voluntariat de l'entitat son professionals especialment formats en diferents àmbits. La suma de tots es converteix en una força que dona cobertura a les necessitats que integren la nostra feina diària. **La Fundació està dividida en 4 àrees de treball i un equip de voluntariat:**

**Direcció.** En Sergio Rodríguez Vives i el seu equip compta amb una tècnica de gestió de persones, un gestor de tecnologies de la informació i la responsable de comunicació, fundraising i premsa.

**Patrimoni.** L'Albert Tarradellas Bertran i en el seu equip compta amb un arquitecte, una tècnica de suport i un responsable de seguretat i manteniment.

**Acció Social.** L'Olga González López i disposa de 10 treballadors socials.

**Administració.** La Sonia Mateo González, l'equip consta també de dues tècniques administratives comptables i dues tècniques de recepció.



# projecte Llars Dignes de Leroy Merlin

El projecte "Intervenció en els habitatges de lloguer social per a la millora de la salut i el confort de les persones inquilines" de la Fundació ha sigut seleccionat com un dels 17 guanyadors de la 2a Convocatòria d'ajudes "Hogares Dignos", i ha estat dotat amb una ajuda econòmica de 100.000 euros.

El projecte es basa en el dret a la salut i el confort de les usuàries de les HPO i el seu apoderament energètic.

## Objectius del projecte

- 1 Augmentar la eficiència energètica dels habitatges
- 2 Diagnosticar-ne el rendiment energètic
- 3 Sensibilitzar i capacitar les persones residents sobre hàbits d'eficiència energètica i econòmica i de salut en la gestió dels subministraments bàsics.
- 4 Instruir la gestió energètica eficient dels habitatges a través de l'establiment de processos i eines de monitoratge que integrin la participació de les persones residents.

L'ajut serà destinat a la fase 2 del projecte que consisteix en la instal·lació de sistemes de calefacció en 26 habitatges propietat de la Fundació Habitatge Social i la sensorització climàtica per poder controlar, en remot, les condicions d'habitabilitat -temperatura, humitat i CO<sub>2</sub>.

La fase 3 del projecte consistirà en la capacitació i acompanyament de les famílies usuàries perquè puguin fer una transició cap a l'eficiència energètica, mitjançant un ús conscient, sostenible i crític dels recursos energètics.

La Fundació ja ha dut a terme la fase 1 amb finançament propi moment en que es van realitzar reformes en els habitatges per a millorar les seves condicions d'eficiència energètica com extradossats de parets externes, substitució de finestres i balcons per fusteria AMN RTP i vidres tipus CLIMALIT i reformes d'instal·lació elèctrica.

## contacte de Premsa

Laura Pujol i Larena  
laura.pujol@habitatgesocial.org  
691 905 716 (trucades i whatsapps)



Web: <http://www.habitatgesocial.org/>



## Xarxes Socials

Twitter: @f\_habitatge

LinkedIn: <https://www.linkedin.com/company/fundació-foment-habitatge-social>

Youtube: Fundació Foment de l'Habitatge Social

Issu: <https://issuu.com/fhabitatgesocial>



«La comunicació que fem des de la Fundació té 4 objectius: denunciar la manca d'habitatge accessible per a tota la població, donar a conèixer la feina que fem i com la fem en el marc de l'acompanyament social en habitatges de lloguer social, reivindicar i proposar solucions ràpides i eficients per al problema de l'habitatge al nostre país i aconseguir ampliar el nostre parc d'habitatges per a poder llogar-los a les famílies en situació d'exclusió residencial severa.»

## Laura Pujol

responsable de comunicació,  
premsa i fundraising



fundació  
**habitatge**  
**Social.org**

Edita Fundació Habitatge Social  
Via Laietana, 5, 1r 2a  
08003 Barcelona  
T 933 027 197  
info@habitatgesocial.org

Coordinació Laura Pujol i Larena  
Gestió de Dades Borja Ramon Beamonte  
Disseny gràfic impacte consultoria social  
Fotografia Los Mélez  
Correcció Localization Lab

Segueix-nos



T' escoltem a

laura.pujol@habitatgesocial.org  
www.habitatgesocial.org  
T 933 027 197